



T.C

ALİAĞA KAYMAKAMLIĞI

PETRO-KİMYA ORTAOKULU MÜDÜRLÜĞÜ



**2019-2023 STRATEJİK PLANI**

## İSTİKLALMARŞI

Korkma, sönmez bu şafaklarda yüzen al sancak;  
Sönmeden yurdumun üstünde tüten en son ocak.  
O benim milletimin yıldızıdır, parlayacak;  
O benimdir, o benim milletimindir ancak.

Çatma, kurban olayım, çehreni ey nazlı hilal!  
Kahraman ırkıma bir gül! Ne bu şiddet, bu celal?  
Sana olmaz dökülen kanlarımız sonra helal...  
Hakkıdır Hakk'a tapan milletimin istiklal!

Ben ezelden beridir hür yaşadım, hür yaşarım.  
Hangi çılgın bana zincir vuracakmış? Şaşarım!  
Kükremiş sel gibiyim, bendimi çiğner, aşarım.  
Yırtarım dağları, enginlere sığmam taşarım.

Garbın afakını sarmışsa çelik zırhlı duvar,  
Benim iman dolu göğsüm gibi serhaddim var.  
Ulusun, korkma! Nasıl böyle bir imanı boğar,  
"Medeniyet!" dediğin tek dişi kalmış canavar?

Arkadaş! Yurduma alçakları uğratma sakın.  
Siper et gövdeni, dursun bu hayasızca akın.  
Doğacaktır sana va' dettiği günler Hakk'ın...  
Kim bilir, belki yarın, belki yarından da yakın.

Bastığın yerleri "toprak!" diyerek geçme, tanı:  
Düşün altındaki binlerce kefensiz yatanı.  
Sen şehit oğlusun, incitme, yazıktır atanı:  
Verme, dünyaları alsan da, bu cennet vatanı.

Kim bu cennet vatanın uğruna olmaz ki feda?  
Şüheda fışkıracak toprağı sıksan, şüheda!  
Canı, cananı bütün varımı alsın da Huda,  
Etmesin tek vatanımdan beni dünyada cüda.

Ruhumun senden, İlahi, şudur ancak emeli:  
Değmesin mabedimin göğsüne namahram eli.  
Bu ezanlar ezanlar-ki şahadetleri dinin temeli  
Ebedi yurdumun üstünde benim inlemeli.

O zaman vecd ile bin secde eder-varsa-taşım,  
Her yerden, İlahi, boşanıp kanlı yaşım,  
Fışkırır ruh-ı mücerred gibi yerden na'sım;  
O zaman yükselerek arşa değer belki başım.

Dalgalar sen de şafaklar gibi ey şanlı hilal!  
Olsun artık dökülen kanlarımın hepsi helal!  
Ebediyen sana yok, ırkıma yok izmihlal:  
Hakkıdır, hür yaşamış bayrağımın hürriyet;  
Hakkıdır, Hakk'a tapan, milletimin istiklal!

Mehmet AKIF ERSOY

Öğretmenler;  
Yeni Nesil Sizin  
Eseriniz Olacaktır.

*M. Akif Ersoy*



## GENÇLİĞE HİTABE

Ey Türk gençliği! Birinci vazifen, Türk İstiklalini, Türk cumhuriyetini, İlelebet, muhafaza ve müdafaa etmektir.

Mevcutiyetinin ve istikbalinin yegane temeli budur. Bu temel, senin, en kıymetli hazinendir. İstikbalde dahi, seni, bu hazineden, mahrum etmek isteyecek, dahili ve harici, bedhahların olacaktır. Bir gün, İstiklal ve cumhuriyeti müdafaa mecburiyetine düşersen, vazifeye atılmak için, içinde bulunacağın vaziyetin imkan ve şeraitini düşünmeyeceksin! Bu imkan ve şerait, çok namüsaıt bir mahiyette tezahür edebilir. İstiklal ve cumhuriyetine kastedecek düşmanlar, bütün dünyada emsali görülmemiş bir galibiyetin mümessili olabilirler. Cebren ve hile ile aziz vatanın, bütün kaleleri zapt edilmiş, bütün tersanelerine girilmiş, bütün orduları dağıtılmış ve memleketin her köşesi bilfiil işgal edilmiş olabilir. Bütün bu şeraitten daha elim ve daha vahim olmak üzere, memleketin dahilinde, iktidara sahip olanlar gaflet ve dalalet ve hatta hyanet içinde bulunabilirler. Hatta bu iktidar sahipleri şahsi menfaatlerini, müstevlerin siyasi emelleriyle tevhit edebilirler. Millet, fakr u zaruret içinde harap ve bitap düşmüş olabilir.

Ey Türk istikbalinin evladı! İşte, bu ahval ve şerait içinde dahi, vazifen; Türk istiklal ve cumhuriyetini kurtarmaktır! Muhtaç olduğun kudret, damarlarındaki asil kanda, mevcuttur!

*M. Akif Ersoy*

## Okul Müdürünün Sunuşu

Bilgi toplumunda yaşamamızdan kaynaklanan hızlı değişimler, çevremizdeki her şeyi etkilediği gibi eğitimi de etkilemektedir. Bu nedenle çağın değişimlerine uygun olarak okullarımızın da değişim geçirmesi, gelişmesi ve yeni yönetimin uygulama ve tekniklerini kullanması bir zorunluluk haline gelmiştir.

Planlama eğitimin vazgeçilmezleri arasındadır. Plansız bir eğitim düşünülemez. Yeni yönetim uygulamalarından olan stratejik planlama da eğitim öğretimde hedeflenen başarıya ulaşılabilmesi için geleceği planlama açısından önemlidir.

Hedef olmadan istenen başarıya ulaşılamaz. Bu yüzden okul yönetiminde katılımlı kararlar almak ve doğru hedefler koymak başarıya giden yolda önemli birer basamak olacaktır.

Tüm bu hedeflerin gerçekleştirilmesi için 5018 sayılı Kamu Mali Yönetimi ve Kontrol Kanunu ve MEB'in 2010 / 14 nolu genelgesi gereğince okulumuzda stratejik plan yapılmıştır. Bu konuda emeği geçen OGYE ekibindeki arkadaşlarıma teşekkür ederim.

**LEVENT GÜLTEKİN**  
**Okul Müdürü**

## İçindekiler

|  |           |
|--|-----------|
| OKUL MÜDÜRÜNÜN SUNUŞU .....                              | 3         |
| İÇİNDEKİLER .....  | 4         |
| TABLO LİSTESİ .....                                      | 5         |
| GRAFİK LİSTESİ .....                                     | 7         |
| <b>BÖLÜM I: GİRİŞ VE PLAN HAZIRLIK SÜRECİ .....</b>      | <b>7</b>  |
| STRATEJİK PLAN ÜST KURULU .....                          | 7         |
| <b>BÖLÜM II: DURUM ANALİZİ .....</b>                     | <b>8</b>  |
| OKULUN KISA TANITIMI * .....                             | 8         |
| OKULUN MEVCUT DURUMU: TEMEL İSTATİSTİKLER .....          | 9         |
| PAYDAŞ ANALİZİ .....                                     | 15        |
| GELİŞİM VE SORUN ALANLARI .....                          | 24        |
| <b>BÖLÜM III: MİSYON, VİZYON VE TEMEL DEĞERLER .....</b> | <b>26</b> |
| MİSYONUMUZ * .....                                       | 26        |
| VİZYONUMUZ * .....                                       | 26        |
| TEMEL DEĞERLERİMİZ * .....                               | 27        |
| <b>BÖLÜM IV: AMAÇ, HEDEF VE EYLEMLER .....</b>           | <b>28</b> |
| TEMA I: EĞİTİM VE ÖĞRETİME ERİŞİM .....                  | 28        |
| TEMA II: EĞİTİM VE ÖĞRETİMDE KALİTENİN ARTIRILMASI ..... | 31        |
| TEMA III: KURUMSAL KAPASİTE .....                        | 34        |
| <b>V. BÖLÜM: MALİYETLENDİRME .....</b>                   | <b>36</b> |
| <b>VI. BÖLÜM: İZLEME VE DEĞERLENDİRME .....</b>          | <b>38</b> |
| <b>EKLER: .....</b>                                      | <b>38</b> |

## TABLO LİSTESİ

|   |    |
|---|----|
| Tablo 1 : Stratejik Plan Üst Kurulu .....                       | 7  |
| Tablo 2 : Temel Bilgiler Tablosu- Okul Künyesi .....            | 9  |
| Tablo 3 : Çalışan Bilgileri.....                                | 10 |
| Tablo 4 : Okul Yerleşkesine İlişkin Bilgiler .....              | 11 |
| Tablo 5 : Sınıf ve Öğrenci Bilgileri.....                       | 12 |
| Tablo 6 : Teknolojik Kaynaklar Tablosu.....                     | 13 |
| Tablo 7 : Gelir ve Gider Bilgisi.....                           | 14 |
| Tablo 8 : Öğrenci Anketi Sonuçları .....                        | 16 |
| Tablo 9 : Öğretmen Anketi Sonuçları .....                       | 18 |
| Tablo 10 : Veli Anketi Sonuçları .....                          | 20 |
| Tablo 11: Güçlü Yönler .....                                    | 22 |
| Tablo 12 : Zayıf Yönler .....                                   | 23 |
| Tablo 13 : Fırsatlar .....                                      | 23 |
| Tablo 14 : Tehditler.....                                       | 24 |
| Tablo 15 : Gelişim ve Sorun Alanları.....                       | 25 |
| Tablo 16 : Gelişim ve Sorun Alanlarımız .....                   | 25 |
| Tablo 17 : Stratejik Hedef 1.1. 1 Performans Göstergeleri ..... | 29 |
| Tablo 18 : Stratejik Hedef 1.1. 1 Eylemler .....                | 30 |
| Tablo 19 : Stratejik Hedef 2.1. 1 Performans Göstergeleri ..... | 32 |
| Tablo 20: Hedef 2.1 Eylemler .....                              | 33 |

|   |    |
|---|----|
| Tablo 21 : Stratejik : Hedef 3.1.1 Performans Göstergeleri .....                | 34 |
| Tablo 22 : Stratejik Hedef 3.1.1 Eylemler .....                                 | 35 |
| Tablo 23 2019-2023 Stratejik Planı Faaliyet/Proje Maliyetlendirme Tablosu ..... | 36 |
| Tablo 24 Amaç ve Hedef Maliyetleri Tablosu .....                                | 37 |

## GRAFİK LİSTESİ

|   |    |
|---|----|
| Grafik 1 : Öğrenci Anketi.....              | 17 |
| Grafik 2 : : Öğretmen Anketi Sonuçları..... | 19 |
| Grafik 3 : : Veli Anketi Sonuçları.....     | 21 |

## BÖLÜM I: GİRİŞ ve PLAN HAZIRLIK SÜRECİ

2019-2023 dönemi stratejik plan hazırlanması süreci Üst Kurul ve Stratejik Plan Ekibinin oluşturulması ile başlamıştır. Ekip tarafından oluşturulan çalışma takvimi kapsamında ilk aşamada durum analizi çalışmaları yapılmış ve durum analizi aşamasında paydaşlarımızın plan sürecine aktif katılımını sağlamak üzere paydaş anketi, toplantı ve görüşmeler yapılmıştır.

Durum analizinin ardından geleceğe yönelim bölümüne geçilerek okulumuzun amaç, hedef, gösterge ve eylemleri belirlenmiştir. Çalışmaları yürüten ekip ve kurul bilgileri altta verilmiştir.

### STRATEJİK PLAN ÜST KURULU

| Üst Kurul Bilgileri |                       | Ekip Bilgileri |          |
|---------------------|-----------------------|----------------|----------|
| Adı Soyadı          | Unvanı                | Adı Soyadı     | Unvanı   |
| LEVENT GÜLTEKİN     | OKUL MÜDÜRÜ           | SELDA OKMAR    | ÖĞRETMEN |
| HÜSEYİN GÖKER       | OKUL MÜDÜR YARDIMCISI | ZEKİYE ÖRS     | ÖĞRETMEN |
| ESRA AYDOĞAN        | ÖĞRETMEN              | CEBRAİL EKİCİ  | ÖĞRETMEN |
| GÜNDÜZ ANGIN        | OKUL AİLE B.BŞK.      | SULTAN ÇÜMEN   | ÖĞRETMEN |
|                     |                       | SERKAN KOÇ     | ÖĞRETMEN |

Tablo 1 : Stratejik Plan Üst Kurulu

## BÖLÜM II: DURUM ANALİZİ

Durum analizi bölümünde okulumuzun mevcut durumu ortaya konularak neredeyiz sorusuna yanıt bulunmaya çalışılmıştır.

Bu kapsamda okulumuzun kısa tanıtımı, okul künyesi ve temel istatistikleri, paydaş analizi ve görüşleri ile okulumuzun Güçlü Zayıf Fırsat ve Tehditlerinin (GZFT) ele alındığı analize yer verilmiştir.

### Okulun Kısa Tanıtımı\*

Okulumuz, PETKİM A.Ş tarafından 21.04.1998 yılında inşaatı başlatılarak 1999-2000 eğitim -öğretim yılında hizmete açılmıştır. PETKİM A.Ş tarafından yapılması nedeni ile de okulumuza PETROKİMYA İLKÖĞRETİM OKULU adı verilmiştir.

Aliağa Namık Kemal İlköğretim Okulu öğrencilerinin bir kısmı okulumuzda eğitim öğretime başlamış ayrıca yine bu okulun bazı öğretmenleri de okulumuzda görev yapmıştır.

İlk açılışında 230 öğrencisi olan okulumuz bugün ikili eğitim ve 452 öğrenciyle eğitim ve öğretim faaliyetlerine devam etmektedir.

**Açıklama [F11]:** (Okulun kısa tanıtım bölümünde veli, öğrenci, öğretmen ve diğer paydaşlar için önemli olan hususlar ile faaliyetlere ilişkin kısa bir bilgilendirme yapılması beklenmektedir.  
Alınan ödüller, başarılar, başarılı ve farklı uygulamalara yer verebileceğiniz tanıtım bölümünün iki, üç sayfadan fazla olmamasına dikkat edilmesi gerekmektedir.)



## Okulun Mevcut Durumu: Temel İstatistikler

### Okul Künyesi

Okulumuzun temel girdilerine ilişkin bilgiler altta yer alan okul künyesine ilişkin tabloda yer almaktadır.

| İli: İZMİR   |                              | İlçesi: Aliğa          |   |        |     |
|--|------------------------------|------------------------|---|--------|-----|
| Adres:   | Atatürk Mah. Güneş Sok. No:8 | Coğrafi Konum (link)*: | <a href="https://goo.gl/maps/mbN9gQ3G1Rr.....">https://goo.gl/maps/mbN9gQ3G1Rr.....</a> |        |     |
| Telefon Numarası:  | 0232 6169021                 | Faks Numarası:         | 232 6170314   |        |     |
| e- Posta Adresi:   | 718842@meb.k12.tr            | Web sayfası adresi:    | Aliagapetrokimyao.meb.k12.tr  |        |     |
| Kurum Kodu:  | 718842                       | Öğretim Şekli:         | İkili Eğitim (Tam Gün/İkili Eğitim)   |        |     |
| Okulun Hizmete Giriş Tarihi : 1999-2000 Eğitim Öğretim Yılı 13/09/1999 |                              | Toplam Çalışan Sayısı* | 48  |        |     |
| Öğrenci Sayısı:  | Kız                          | 224                    | Öğretmen Sayısı   | Kadın  | 38  |
|  | Erkek                        | 228                    |   | Erkek  | 5   |
|  | Toplam                       | 452                    |   | Toplam | 43  |
| Derslik Başına Düşen Öğrenci Sayısı                                    |                              | :21                    | Şube Başına Düşen Öğrenci Sayısı  |        | :21 |
| Öğretmen Başına Düşen Öğrenci Sayısı                                   |                              | :18                    | Şube Başına 30'dan Fazla Öğrencisi Olan Şube Sayısı                                     |        | :0  |
| Öğrenci Başına Düşen Toplam Gider Miktarı*                             |                              | 15.13 TL               | Öğretmenlerin Kurumdaki Ortalama Görev Süresi   |        | 7   |

Tablo 2 : Temel Bilgiler Tablosu- Okul Künyesi

**Açıklama [F12]:** Coğrafi konum linki oluşturulduktan sonra kısaltma uygulaması ile kısaltılmış link verilecektir.

**Açıklama [F13]:** Alttaki tablodan alınacaktır.

**Açıklama [F14]:** \*Öğrenci başına gider miktarı: son yılın bütçe ödenekleri, okul aile birliği gelirleri ve diğer gelirleri neticesinde elde edilmiş toplam bütçenin toplam öğrenci sayısına bölünmesi ile elde edilecektir.

## Çalışan Bilgileri

Okulumuzun çalışanlarına ilişkin bilgiler altta yer alan tabloda belirtilmiştir.

| Unvan*                          | Erkek    | Kadın     | Toplam    |
|---------------------------------|----------|-----------|-----------|
| Okul Müdürü ve Müdür Yardımcısı | 2        | 0         | 1         |
| Sınıf Öğretmeni                 | 0        | 0         | 0         |
| Branş Öğretmeni                 | 4        | 37        | 41        |
| Rehber Öğretmen                 | 1        | 1         | 2         |
| İdari Personel                  | 1        | 0         | 1         |
| Yardımcı Personel               | 0        | 2         | 2         |
| Güvenlik Personeli              | 0        | 0         | 0         |
| <b>Toplam Çalışan Sayıları</b>  | <b>7</b> | <b>41</b> | <b>48</b> |

Tablo 3 : Çalışan Bilgileri

## Okulumuz Bina ve Alanları

Okulumuzun binası ile açık ve kapalı alanlarına ilişkin temel bilgiler altta yer almaktadır.

| Okul Bölümleri *   |        | Özel Alanlar            | Var | Yok |
|--|--------|-------------------------|-----|-----|
| Okul Kat Sayısı  | 2      | Çok Amaçlı Salon        | Var |     |
| Derslik Sayısı   | 22     | Çok Amaçlı Saha         |     | Yok |
| Derslik Alanları (m2)  | 40     | Kütüphane               |     | Yok |
| Kullanılan Derslik Sayısı  | 22     | Fen Laboratuvarı        |     | Yok |
| Şube Sayısı  | 22     | Bilgisayar Laboratuvarı |     | Yok |
| İdari Odaların Alanı (m2)  | 40     | İş Atölyesi             |     | Yok |
| Öğretmenler Odası (m2)   | 45     | Beceri Atölyesi         |     | Yok |
| Okul Oturum Alanı (m2)   | 10.822 | Pansiyon                |     | Yok |
| Okul Bahçesi (Açık Alan)(m2)                                       | 7.022  |                         |     |     |
| Okul Kapalı Alan (m2)  | 3.800  |                         |     |     |
| Sanatsal, bilimsel ve sportif amaçlı toplam alan (m <sup>2</sup> ) | Yok    |                         |     |     |
| Kantin (m2)  | 24     |                         |     |     |
| Tuvalet Sayısı   | 42     |                         |     |     |
| <b>Diğer (.....)</b>   |        |                         |     |     |

Tablo 4 : Okul Yerleşkesine İlişkin Bilgiler

**Açıklama [F15]:** Veriler varsa kayıt veya planlardan yoksa okul tarafından hesaplanmak yöntemiyle girilecektir.

## Sınıf ve Öğrenci Bilgileri

| SINIFI | Kız | Erkek | Toplam | SINIFI | Kız | Erkek | Toplam |
|--------|-----|-------|--------|--------|-----|-------|--------|
| 5A     | 10  | 13    | 23     | 7A     | 10  | 13    | 23     |
| 5B     | 10  | 14    | 24     | 7B     | 13  | 9     | 22     |
| 5C     | 11  | 13    | 24     | 7C     | 8   | 13    | 23     |
| 5D     | 10  | 13    | 23     | 7D     | 11  | 10    | 21     |
| 6A     | 8   | 13    | 21     | 8A     | 11  | 11    | 22     |
| 6B     | 10  | 11    | 21     | 8B     | 14  | 9     | 23     |
| 6C     | 9   | 12    | 21     | 8C     | 11  | 10    | 21     |
| 6D     | 8   | 12    | 0      | 8D     | 15  | 9     | 24     |
|        |     |       |        | 8E     | 14  | 7     | 22     |
|        |     |       |        | 8F     | 12  | 9     | 22     |
|        |     |       |        | 8G     | 12  | 11    | 23     |
|        |     |       |        |        |     |       |        |
|        |     |       |        |        |     |       |        |

Tablo 5 : Sınıf ve Öğrenci Bilgileri

## Donanım ve Teknolojik Kaynaklarımız

Teknolojik kaynaklar başta olmak üzere okulumuzda bulunan çalışan durumdaki donanım malzemesine ilişkin bilgiye alttaki tabloda yer verilmiştir.

|                               |    |                          |       |
|-------------------------------|----|--------------------------|-------|
| Akıllı Tahta Sayısı           | 29 | TV Sayısı                | 2     |
| Masaüstü Bilgisayar Sayısı    | 1  | Yazıcı Sayısı            | 3     |
| Taşınabilir Bilgisayar Sayısı | 5  | Fotokopi Makinası Sayısı | 2     |
| Projeksiyon Sayısı            | 1  | İnternet Bağlantı Hızı   | 16 mb |
|                               |    |                          |       |

Tablo 6 : Teknolojik Kaynaklar Tablosu

## Gelir ve Gider Bilgisi

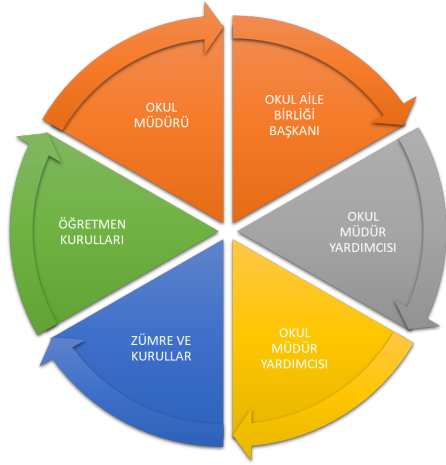
Okulumuzun genel bütçe ödenekleri, okul aile birliđi gelirleri ve diđer katkılarda dâhil olmak üzere gelir ve giderlerine ilişkin son iki yıl gerçekleşme bilgileri alttaki tabloda verilmiştir.

| Yıllar | Gelir Miktarı | Gider Miktarı |
|--------|---------------|---------------|
| 2016   | 19.744,60 TL  | 10.684,99 TL  |
| 2017   | 19,165,00 TL  | 12.900,98 TL  |
| 2018   | 21.455,00 TL  | 31.306,51 TL  |

Tablo 7 : Gelir ve Gider Bilgisi

## PAYDAŞ ANALİZİ

Kurumumuzun temel paydaşları öğrenci, veli ve öğretmen olmakla birlikte eğitimin dışsal etkisi nedeniyle okul çevresinde etkileşim içinde olunan geniş bir paydaş kitlesi bulunmaktadır. Paydaşlarımızın görüşleri anket, toplantı, dilek ve istek kutuları, elektronik ortamda iletilen önerilerde dâhil olmak üzere çeşitli yöntemlerle sürekli olarak alınmaktadır.

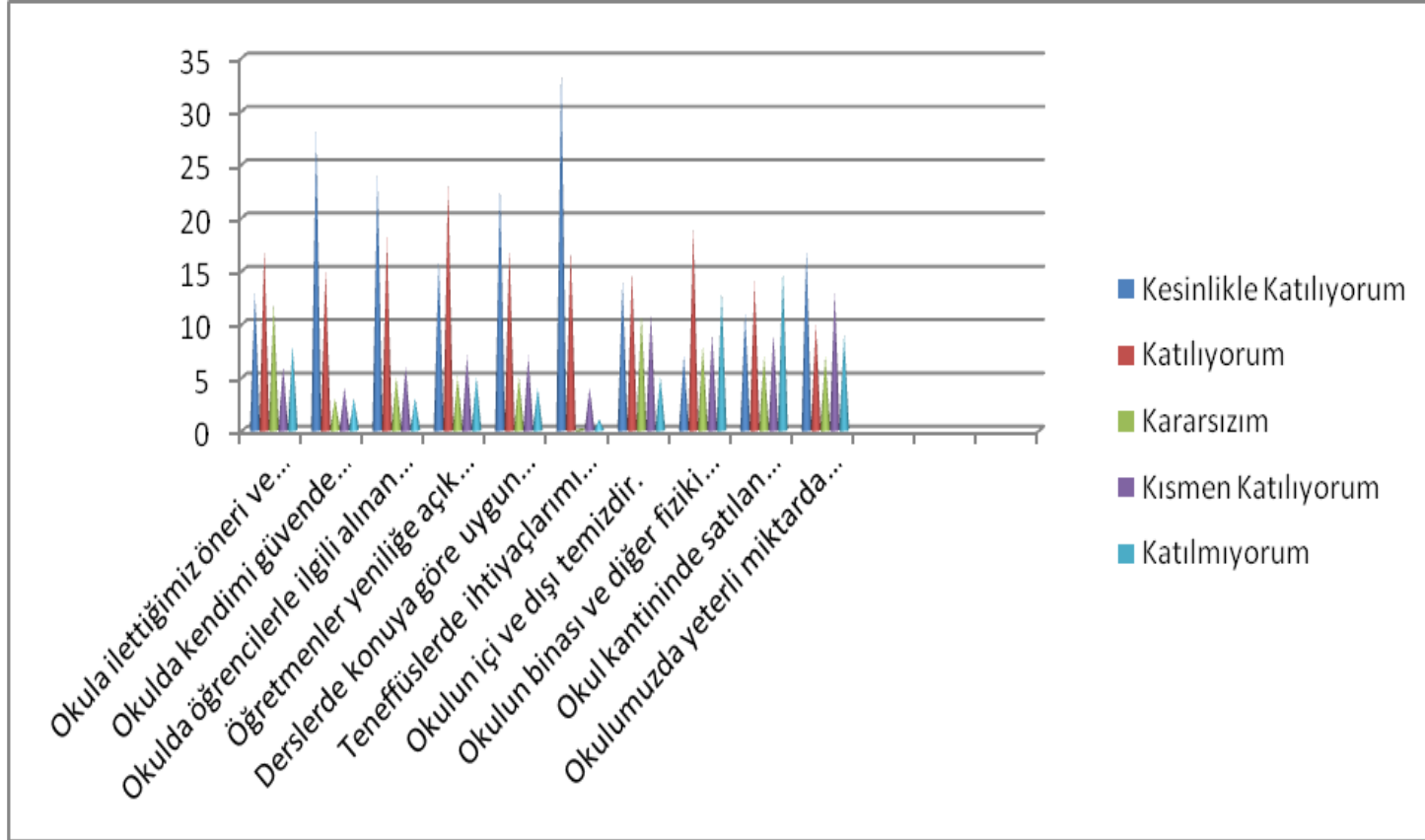


Öğrenci Anketi Sonuçları:

| Sıra No | MADDELER   | KATILMA DERECEŚİ       |             |            |                    |              |
|---------|--|------------------------|-------------|------------|--------------------|--------------|
|         |  | Kesinlikle Katılıyorum | Katılıyorum | Kararsızım | Kısmen Katılıyorum | Katılmıyorum |
| 1       | Öğretmenlerimle ihtiyaç duyduğumda rahatlıkla görüşebilirim.                             | 18                     | 27          | 8          | 3                  | 0            |
| 2       | Okul müdürü ile ihtiyaç duyduğumda rahatlıkla konuşabiliyorum.                           | 28                     | 17          | 3          | 8                  | 0            |
| 3       | Okulun rehberlik servisinden yeterince yararlanabiliyorum.                               | 24                     | 24          | 8          | 0                  | 0            |
| 4       | Okula ilettiğimiz öneri ve isteklerimiz dikkate alınır.                                  | 13                     | 17          | 12         | 6                  | 8            |
| 5       | Okulda kendimi güvende hissediyorum.   | 28                     | 15          | 3          | 4                  | 3            |
| 6       | Okulda öğrencilerle ilgili alınan kararlarda bizlerin görüşleri alınır.                  | 24                     | 18          | 5          | 6                  | 3            |
| 7       | Öğretmenler yeniliğe açık olarak derslerin işlenişinde çeşitli yöntemler kullanmaktadır. | 16                     | 23          | 5          | 7                  | 5            |
| 8       | Derslerde konuya göre uygun araç gereçler kullanılmaktadır.                              | 23                     | 17          | 5          | 7                  | 4            |
| 9       | Teneffüslerde ihtiyaçlarımı giderebiliyorum.   | 34                     | 17          | 0          | 4                  | 1            |
| 10      | Okulun içi ve dışı temizdir.   | 14                     | 15          | 11         | 11                 | 5            |
| 11      | Okulun binası ve diğer fiziki mekânlar yeterlidir.                                       | 7                      | 19          | 8          | 9                  | 13           |
| 12      | Okul kantininde satılan malzemeler sağlıklı ve güvenlidir.                               | 11                     | 14          | 7          | 9                  | 15           |
| 13      | Okulumuzda yeterli miktarda sanatsal ve kültürel faaliyetler düzenlenmektedir.           | 17                     | 10          | 7          | 13                 | 9            |

Tablo 8 : Öğrenci Anketi Sonuçları



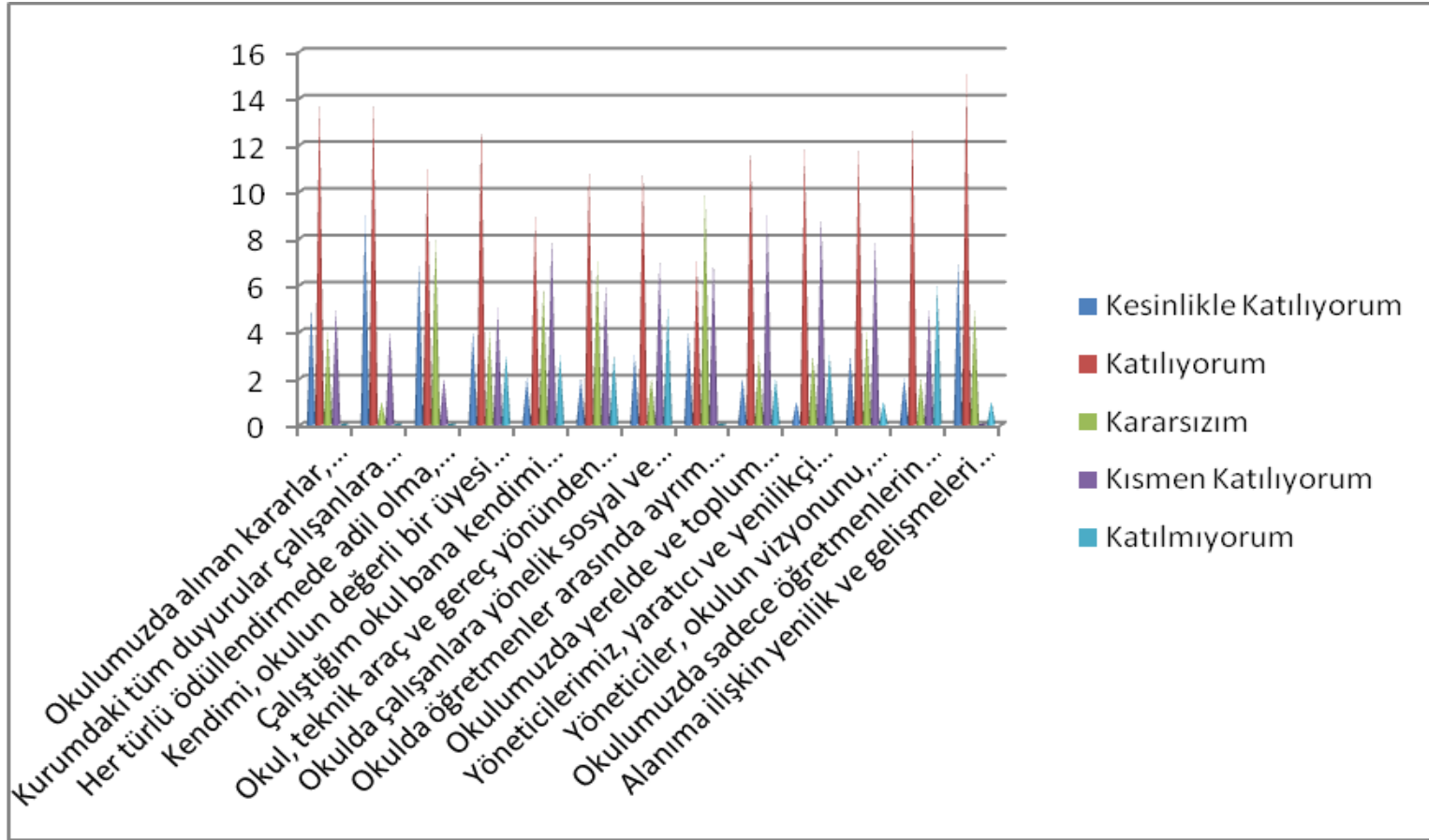


Grafik 1 : Öğrenci Anketi

## Öğretmen Anketi Sonuçları:

| Sıra No | MADDELER  | KATILMA DERECEŚİ     |           |            |                  |              |
|---------|---|----------------------|-----------|------------|------------------|--------------|
|         |   | Kesinlikle Katılıyor | Katılıyor | Kararsızım | Kısmen Katılıyor | Katılmıyorum |
| 1       | Okulumuzda alınan kararlar, çalışanların katılımıyla alınır.  | 5                    | 14        | 4          | 5                | 0            |
| 2       | Kurumdaki tüm duyurular çalışanlara zamanında iletilir.   | 9                    | 14        | 1          | 4                | 0            |
| 3       | Her türlü ödüllendirmede adil olma, tarafsızlık ve objektiflik esastır.                                 | 7                    | 11        | 8          | 2                | 0            |
| 4       | Kendimi, okulun değerli bir üyesi olarak görürüm.   | 4                    | 13        | 4          | 5                | 3            |
| 5       | Çalıştığım okul bana kendimi geliştirme imkânı tanımaktadır.  | 2                    | 9         | 6          | 8                | 3            |
| 6       | Okul, teknik araç ve gereç yönünden yeterli donanıma sahiptir.  | 2                    | 11        | 7          | 6                | 3            |
| 7       | Okulda çalışanlara yönelik sosyal ve kültürel faaliyetler düzenlenir.                                   | 3                    | 11        | 2          | 7                | 5            |
| 8       | Okulda öğretmenler arasında ayırım yapılmamaktadır.   | 4                    | 7         | 10         | 7                | 0            |
| 9       | Okulumuzda yerelde ve toplum üzerinde olumlu etki bırakacak çalışmalar yapmaktadır.                     | 2                    | 12        | 3          | 9                | 2            |
| 10      | Yöneticilerimiz, yaratıcı ve yenilikçi düşüncelerin üretilmesini teşvik etmektedir.                     | 1                    | 12        | 3          | 9                | 3            |
| 11      | Yöneticiler, okulun vizyonunu, stratejilerini, iyileştirmeye açık alanlarını vs. çalışanlarla paylaşır. | 3                    | 12        | 4          | 8                | 1            |
| 12      | Okulumuzda sadece öğretmenlerin kullanımına tahsis edilmiş yerler yeterlidir.                           | 2                    | 13        | 2          | 5                | 6            |
| 13      | Alanıma ilişkin yenilik ve gelişmeleri takip eder ve kendimi güncellerim.                               | 7                    | 15        | 5          | 0                | 1            |
|         |   |                      |           |            |                  |              |

Tablo 9 : Öğretmen Anketi Sonuçları

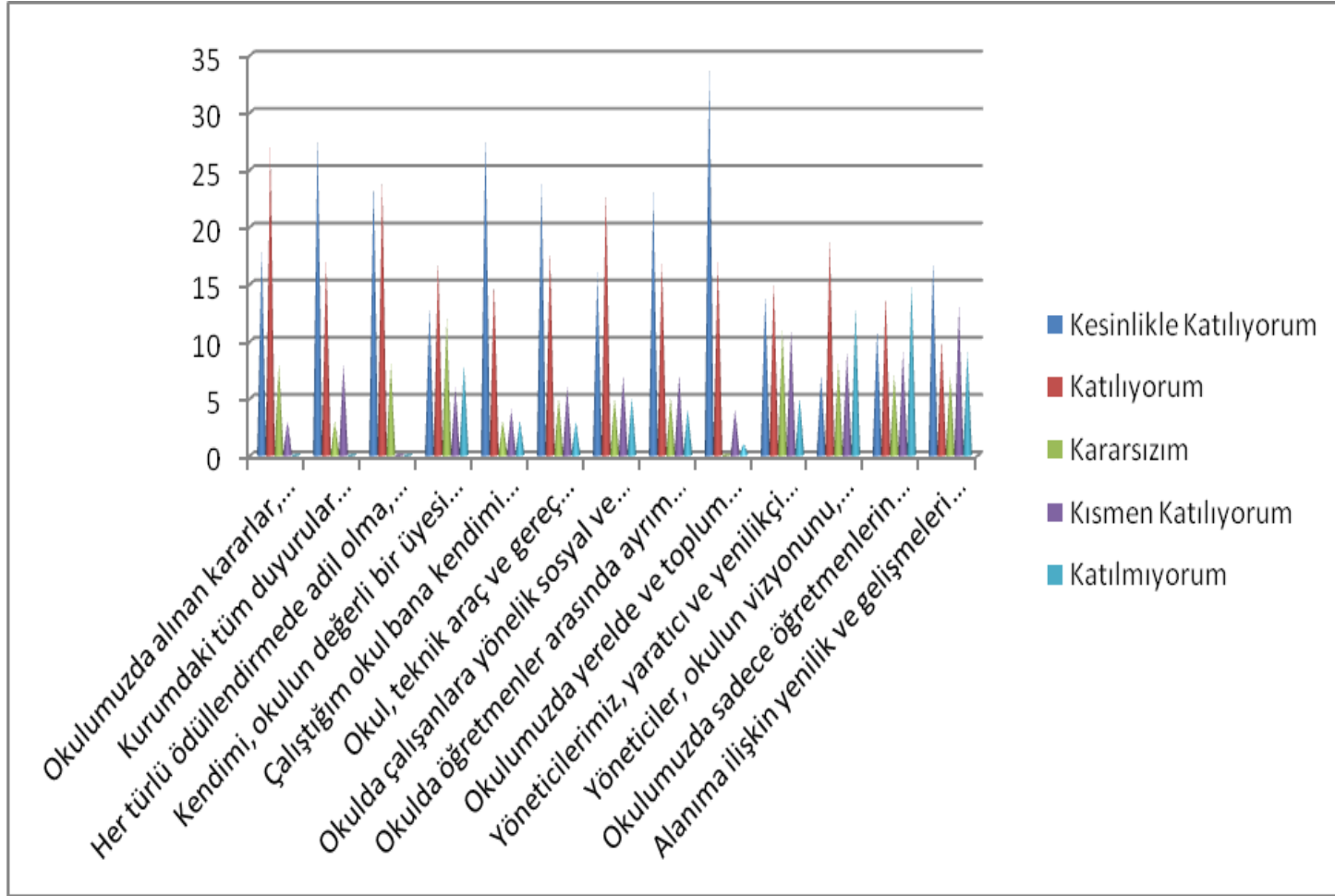


Grafik 2 : Öğretmen Anketi Sonuçları

Veli Anketi Sonuçları:

| Sıra No | MADDELER  | KATILMA DERECEŚİ     |           |            |                  |              |
|---------|---|----------------------|-----------|------------|------------------|--------------|
|         |   | Kesinlikle Katılıyor | Katılıyor | Kararsızım | Kısmen Katılıyor | Katılmıyorum |
| 1       | Okulumuzda alınan kararlar, çalışanların katılımıyla alınır.  | 18                   | 27        | 8          | 3                | 0            |
| 2       | Kurumdaki tüm duyurular çalışanlara zamanında iletilir.   | 28                   | 17        | 3          | 8                | 0            |
| 3       | Her türlü ödüllendirmede adil olma, tarafsızlık ve objektiflik esastır.                                 | 24                   | 24        | 8          | 0                | 0            |
| 4       | Kendimi, okulun değerli bir üyesi olarak görürüm.   | 13                   | 17        | 12         | 6                | 8            |
| 5       | Çalıştığım okul bana kendimi geliştirme imkânı tanımaktadır.  | 28                   | 15        | 3          | 4                | 3            |
| 6       | Okul, teknik araç ve gereç yönünden yeterli donanıma sahiptir.  | 24                   | 18        | 5          | 6                | 3            |
| 7       | Okulda çalışanlara yönelik sosyal ve kültürel faaliyetler düzenlenir.                                   | 16                   | 23        | 5          | 7                | 5            |
| 8       | Okulda öğretmenler arasında ayırım yapılmamaktadır.   | 23                   | 17        | 5          | 7                | 4            |
| 9       | Okulumuzda yerelde ve toplum üzerinde olumlu etki bırakacak çalışmalar yapmaktadır.                     | 34                   | 17        | 0          | 4                | 1            |
| 10      | Yöneticilerimiz, yaratıcı ve yenilikçi düşüncelerin üretilmesini teşvik etmektedir.                     | 14                   | 15        | 11         | 11               | 5            |
| 11      | Yöneticiler, okulun vizyonunu, stratejilerini, iyileştirmeye açık alanlarını vs. çalışanlarla paylaşır. | 7                    | 19        | 8          | 9                | 13           |
| 12      | Okulumuzda sadece öğretmenlerin kullanımına tahsis edilmiş yerler yeterlidir.                           | 11                   | 14        | 7          | 9                | 15           |
| 13      | Alanıma ilişkin yenilik ve gelişmeleri takip eder ve kendimi güncellerim.                               | 17                   | 10        | 7          | 13               | 9            |

Tablo 10 : Veli Anketi Sonuçları



Grafik 3 : Veli Anketi Sonuçları

## GZFT (Güçlü, Zayıf, Fırsat, Tehdit) Analizi \*

Okulumuzun temel istatistiklerinde verilen okul künyesi, çalışan bilgileri, bina bilgileri, teknolojik kaynak bilgileri ve gelir gider bilgileri ile paydaş anketleri sonucunda ortaya çıkan sorun ve gelişime açık alanlar iç ve dış faktör olarak değerlendirilerek GZFT tablosunda belirtilmiştir. Dolayısıyla olguyu belirten istatistikler ile algıyı ölçen anketlerden çıkan sonuçlar tek bir analizde birleştirilmiştir.

Kurumun güçlü ve zayıf yönleri donanım, malzeme, çalışan, iş yapma becerisi, kurumsal iletişim gibi çok çeşitli alanlarda kendisinden kaynaklı olan güçlülükleri ve zayıflıkları ifade etmektedir ve ayırmda temel olarak okul müdürü/müdürlüğü kapsamında bakılarak iç faktör ve dış faktör ayrımı yapılmıştır.

## İçsel Faktörler \*

### Güçlü Yönler

|                    |   |
|--------------------|---|
| Öğrenciler         | Öğrenci sayımız az olduğu için sınıf mevcutlarımız az.  |
| Çalışanlar         | Kadromuz sabit.   |
| Veliler            | Velilerimiz gereken desteği sağlar.                     |
| Bina ve Yerleşke   | Bahçe genişliği, bina durumu eğitim-öğretim için ideal. |
| Donanım            | Akıllı tahtaların varlığı güçlü yönümüz.                |
| Bütçe              | Okul aile birliği denetime sunulması.                   |
| Yönetim Süreçleri  | Veli, öğrenci ve öğretmeni yönetime katılır.            |
| İletişim Süreçleri | Sosyal iletişim ağı kullanması.                         |
| Güvenlik           | Güvenlik personelinin olması.                           |

Tablo 11: Güçlü Yönler

**Açıklama [F16]:** Faktör değerlendirmesi yapılırken okula ilişkin çeşitli kırılımlar (öğrenci, çalışan vb) bilgi edinilmesi ve gözden kaçan alan olmaması için verilmiştir. Her bir kırılımla ilgili bir tespit yapma zorunluluğu olmadığı gibi bunlardan başka alan veya konularda da tespit yapılabilir. Unutulmaması gereken husus okulun iç ve dış faktörlerinin tümünün değerlendirilmesi gerektiğidir.

**Açıklama [F17]:** Okul müdürü/müdürlüğü çatısı altında değerlendirilen algı ve olgular içsel (güçlü-zayıf) faktörleri belirtmektedir. Beşeri, Mali ve Teknolojik kaynaklar ile Kurumsal Yapı ve Kurum Kültürü alanlarının içsel faktör değerlendirmesinde kullanılması beklenmektedir. Bu 5 alanın GZ ifadelerinde düşünülmesi gerekir.

### Zayıf Yönler

|                    |  |
|--------------------|--|
| Öğrenciler         | İyi öğrencilerin okulumuzdan nakil gitmesi.            |
| Çalışanlar         | Kadrolu hizmetli eksikliği.                            |
| Veliler            | Velilerle iletişimde zorlama.                          |
| Bina ve Yerleşke   | Spor salonunun olmaması.                               |
| Donanım            | BT sınıfının eskimesi, internet hattının yetersizliği. |
| Bütçe              | Bütçe açığı olması.                                    |
| Yönetim Süreçleri  | Zümreler arası işbirliğin az olması.                   |
| İletişim Süreçleri | Zümreler arası işbirliğin az olması.                   |

Tablo 12 : Zayıf Yönler

### Fırsatlar

|               |                                     |
|---------------|-------------------------------------|
| Politik       | Yerel yönetimin desteği.            |
| Ekonomik      | Sanayi bölgesi olması.              |
| Sosyolojik    | Metropol ilçe olması.               |
| Teknolojik    | Akıllı tahta-fiber internet olması. |
| Mevzuat-Yasal |                                     |
| Ekolojik      |                                     |

Tablo 13 : Fırsatlar

### Tehditler

|               |  |
|---------------|--|
| Politik       | Eđitim politikalarının sürekli deđiřmesi   |
| Ekonomik      | Velilerimizin alt sosyo-ekonomik alt d¼zeyde olması.                                       |
| Sosyolojik    | Parçalanmış ailer, bölgenin göç alan bir bölgede olması nedeniyle nakil öğrenci fazlalığı. |
| Teknolojik    | Hızlı ve deđişen teknolojik gelişmelere zamanında ayak uyduramama                          |
| Mevzuat-Yasal |  |
| Ekolojik      | Hava, su ve toprak kirliliđi.  |

Tablo 14 : Tehditler

### Geliřim ve Sorun Alanları

Geliřim ve sorun alanları analizi ile GZFT analizi sonucunda ortaya çıkan sonuçların planın geleceđe yönelim bölümü ile ilişkilendirilmesi ve buradan hareketle hedef, gösterge ve eylemlerin belirlenmesi sağlanmaktadır.

Geliřim ve sorun alanları ayırımında eğitim ve öğretim faaliyetlerine ilişkin üç temel tema olan Eğitime Eriřim, Eğitimde Kalite ve kurumsal Kapasite kullanılmıştır. Eğitime erişim, öğrencinin eğitim faaliyetine erişmesi ve tamamlamasına ilişkin süreçleri; Eğitimde kalite, öğrencinin akademik başarısı, sosyal ve bilişsel gelişimi ve istihdamı da dâhil olmak üzere eğitim ve öğretim sürecinin hayata hazırlama evresini; Kurumsal kapasite ise kurumsal yapı, kurum kültürü, donanım, bina gibi eğitim ve öğretim sürecine destek mahiyetinde olan kapasiteyi belirtmektedir.



| <b>Eđitime Eriřim</b>               | <b>Eđitimde Kalite</b>                | <b>Kurumsal Kapasite</b>     |
|-------------------------------------|---------------------------------------|------------------------------|
| Okullařma Oranı                     | Akademik Bařarı                       | Kurumsal İletişim            |
| Okula Devam/ Devamsızlık            | Sosyal, Kùltürel ve Fiziksel Geliřim  | Kurumsal Yönetim             |
| Okula Uyum, Oryantasyon             | Sınıf Tekrarı                         | Bina ve Yerleřke             |
| Özel Eđitime İhtiyaç Duyan Bireyler | İstihdam Edilebilirlik ve Yönlendirme | Donanım                      |
| Yabancı Öđrenciler                  | Öđretim Yöntemleri                    | Temizlik, Hijyen             |
| Hayatboyu Öđrenme                   | Ders araç gereçleri                   | İř Güvenliđi, Okul Güvenliđi |
|                                     |                                       | Tařıma ve servis             |

Tablo 15 : Geliřim ve Sorun Alanları

Geliřim ve sorun alanlarına iliřkin GZFT analizinden yola çıkılarak saptamalar yapılırken yukarıdaki tabloda yer alan ayırımıda belirtilen temel sorun alanlarına dikkat edilmesi gerekmektedir.

#### **Geliřim ve Sorun Alanlarımız**

| <b>1.TEMA: EĐİTİM VE ÖĐRETİME ERİŐİM</b>  |   |
|---|---|
| 1   | Ortaokula yeni bařlayan öđrencilerin oryantasyon ve uyum problemi yařaması. |
| 2   | Devamsız öđrencilerin olması.   |
| 3   | Özel eđitime muhtaç ve kaynařtırma öđrencilerinin olması.                   |
| 4   | Ebeveynlerin çocukların geliřimleri konusundaki y                           |
| <b>2.TEMA: EĐİTİM VE ÖĐRETİMDE KALİTE</b> |   |
| 1   | Öđrencilerin verimli ders çalıřma tekniklerini bilmemesi.                   |
| 2   | Yerel ve ulusal alanda yarışmalara katılımın az olması.                     |
| 3   | Öđrencilerin gelecek ile ilgili amaç, hedef ve kaygılarının olmaması.       |
| 4   | Ders araç-gereçlerin yetersizliđi.  |
| <b>3.TEMA: KURUMSAL KAPASİTE</b>          |   |
| 1   | Okulda iletişimde aksamaların yařanması.                                    |
| 2   | Okulumuzda nitelikli eđitim verilmesini engelleyen faktörlerin olması.      |

Tablo 16 : Geliřim ve Sorun Alanlarımız

## BÖLÜM III: MİSYON, VİZYON VE TEMEL DEĞERLER

Okul Müdürlüğümüzün Misyon, vizyon, temel ilke ve değerlerinin oluşturulması kapsamında öğretmenlerimiz, öğrencilerimiz, velilerimiz, çalışanlarımız ve diğer paydaşlarımızdan alınan görüşler, sonucunda stratejik plan hazırlama ekibi tarafından oluşturulan Misyon, Vizyon, Temel Değerler; Okulumuz üst kurulana sunulmuş ve üst kurul tarafından onaylanmıştır.

### MİSYONUMUZ \*

Atatürkçü düşünce sistemini benimsemiş , öğrendiklerini; bilgi düzeyinde değil günlük yaşamıyla özdeşleştiren, araştıran, sorgulayan, düşünen, yaratıcı, problem çözen, sorumluluk duygusu gelişmiş, teknolojik gelişimlerden yararlanan, iletişim kurma becerisine sahip, sağlıklı ve başarılı, öğrenen mutlu bireyler yetiştirmek için varız.

### VİZYONUMUZ \*

Bilim, teknoloji ve sanat ışığında öğrenen ve sorgulayan çağdaş bir okul olmak.

**Açıklama [F18]:** (Okul türü gereği okulunuza mevzuat ile verilmiş olan temel görevi belirtir ifadeyi yazınız.)

**Açıklama [F19]:** (Çok ve verimli çalışılması durumunda beş yılın sonunda yakalanması mümkün olan ufka ilişkin ifadenin girilmesi beklenmektedir. Misyondan farklı olarak vizyon ifadesinde mevzuat yerine yönetimin ufku çok önem taşımaktadır.)

## TEMEL DEĞERLERİMİZ \*

- 1) Atatürkçü olmak
- 2) Çağdaş olmak
- 3) Yurtsever olmak
- 4) Kültürlü olmak
- 5) Erdemli olmak
- 6) Saygılı olmak
- 7) Fırsat eşitliği
- 8) Hoşgörülü olmak
- 9) Çalışkan olmak
- 10) Demokratik olmak
- 11) Adil olmak
- 12) Sürekli gelişim

**Açıklama [FI10]:** Temel değerler okulunuzda var olan, var olduğunu düşündüğünüz, var olmasını arzu ettiğiniz Kişi, Süreç ve Performansa ilişkin değer ifadeleridir. İfadelerin kişiler (öğretmen, öğrenci, veli, yönetici, çalışan ..), Süreçler ve performans (çıktılar, sonuçlar) kapsamında değerlendirilmesi beklenmektedir.)

## BÖLÜM IV: AMAÇ, HEDEF VE EYLEMLER

### TEMA I: EĞİTİM VE ÖĞRETİME ERİŞİM

Eğitim ve öğretime erişim okullaşma ve okul terki, devam ve devamsızlık, okula uyum ve oryantasyon, özel eğitime ihtiyaç duyan bireylerin eğitime erişimi, yabancı öğrencilerin eğitime erişimi ve hayatboyu öğrenme kapsamında yürütülen faaliyetlerin ele alındığı temadır.

#### Stratejik Amaç 1:

Öğrencilerin okula uyum ve devamsızlık ,okul terki ,sorunlarını gideren etkin bir yönetim yapısı kurulacaktır . \*\*\*

Stratejik Hedef 1.1 Okulumuzdaki öğrencilerin okula uyum ve devamsızlık ,okul terki sorunları gönderilecektir .

**Açıklama [FI11]:** Açıklama:  
1)Amaç, hedef, gösterge ve eylem kurgusu amaç Sayfa 16-17 da yer alan Gelişim Alanlarına göre yapılacaktır.  
2)Alta erişim, kalite ve kapasite amaçlarına ilişkin örnek amaç, hedef ve göstergeler verilmiştir.  
3)Erişim başlığında eylemlere ilişkin örneğe yer verilmiştir.

**Açıklama [FI12]:** Eğitim ve öğretime erişim artırılmasına ilişkin amaç ifadesi yazılacaktır.

## Performans Göstergeleri

| No       | PERFORMANS GÖSTERGESİ  | Mevcut | HEDEF |      |      |      |      |
|----------|--|--------|-------|------|------|------|------|
|          |  | 2018   | 2019  | 2020 | 2021 | 2022 | 2023 |
| PG.1.1.1 | Okulu yeni başlayan öğrencilerden oryantasyon eğitimine katılanların yüzde oranı.          | 100    | 100   | 100  | 100  | 100  | 100  |
| PG.1.1.2 | Bir eğitim ve öğretim döneminde 20 gün ve üzeri devamsızlık yapan öğrenci sayısı.          | 10     | 9     | 8    | 7    | 6    | 5    |
| PG.1.1.3 | Yapılan veli ziyaret sayısı  | 25     | 30    | 35   | 35   | 35   | 35   |
| PG.1.1.4 | Okulun özel eğitime ihtiyaç duyan bireylerin kullanımına uygunluğu (0-1)                   | 1      | 1     | 1    | 1    | 1    | 1    |
| PG.1.1.5 | Özel yeteneklilere yönelik açılan destek eğitim odalarında derslere katılan öğrenci sayısı | 1      | 3     | 3    | 1    | 1    | 1    |
| PG.1.1.6 | Hayat boyu öğrenme kapsamında açılan kurslara devam oranı (%) (halk eğitim)                | 90     | 100   | 100  | 100  | 100  | 100  |
| PG.1.1.7 | Hayat boyu öğrenme kapsamında açılan kurslara katılan kişi sayısı (sayı) (halk eğitim)     | 60     | 70    | 80   | 90   | 95   | 100  |

Tablo 17 : Stratejik Hedef 1.1. 1 Performans Göstergeleri

**Açıklama [FI13]:** Göstergelere ilişkin kısa açıklamalar alta verilmiştir. Okullar gösterge listesinde kendi türleri için belirtilen göstergeleri bu hedef altında takip etmelidirler, ayrıca listede belirtilen temel göstergelerin yanı sıra kendileri de gösterge ekleyebilirler

| No    | Eylem İfadesi  | Eylem Sorumlusu                 | Eylem Tarihi          |
|-------|--|---------------------------------|-----------------------|
| 1.1.1 | Kayıt bölgesinde yer alan öğrencilerin ve devamsızlık yapan öğrencilerin tespiti çalışması yapılacaktır.                                 | Okul Stratejik Plan Ekibi       | 01 Eylül-20 Eylül     |
| 1.1.2 | Her yıl başında ve yıl içinde gelecek nakil öğrencilere oryantasyon çalışmaları yapılacak.   | Rehberlik Servisi               | Her ayın son haftası  |
| 1.1.3 | Devamsızlık yapan öğrencilerin devamsızlık nedenini öğrenmek için veli görüşmeleri ve veli ziyaretlerinin yapılması.                     | Okul Yönetimi                   | Mayıs 2019            |
| 1.1.4 | Devamsızlık yapan öğrencilerin velileri ile özel aylık toplantı ve görüşmeler yapılacaktır.  | Sınıf Rehber Öğretmenleri       | Her ayın son haftası  |
| 1.1.5 | Okulun özel eğitime ihtiyaç duyan bireylerin kullanımının kolaylaştırılması için rampa ve asansör eksiklikleri tamamlanacaktır.          | Okul Aile Birliği               | Plan Dönemi Süresince |
| 1.1.6 | Özel Eğitime ihtiyaç duyan öğrenciler ile özel yetenekli öğrencilere destek eğitim verilmesi için veli öğrenci görüşmeleri yapılacaktır. | Rehberlik Servisi- Okul İdaresi | Yıl Boyu              |
| 1.1.7 | Hayat Boyu Öğrenme kapsamında açılacak olan kurslara öğrenciler yönlendirilecektir.  | Rehberlik Servisi- Okul İdaresi | Ekim- Şubat Ayları    |

Tablo 18 : Stratejik Hedef 1.1.1 Eylemler

## TEMA II: EĞİTİM VE ÖĞRETİMDE KALİTENİN ARTIRILMASI

Eğitim ve öğretimde kalitenin artırılması başlığı esas olarak eğitim ve öğretim faaliyetinin hayata hazırlama işlevinde yapılacak çalışmaları kapsamaktadır.

Bu tema altında akademik başarı, sınav kaygıları, sınıfta kalma, ders başarıları ve kazanımları, disiplin sorunları, öğrencilerin bilimsel, sanatsal, kültürel ve sportif faaliyetleri ile istihdam ve meslek edindirmeye yönelik rehberlik ve diğer mesleki faaliyetler yer almaktadır.

### Stratejik Amaç 2:

Öğrencilerimizin gelişmiş dünyaya uyum sağlayacak şekilde donanımlı bireyler olabilmesi için eğitim ve öğretimde kalite artırılabacaktır.

*Stratejik Hedef 2.1* : Öğrenme kazanımları takip eden ve velileri de sürece dahil eden bir yöntem anlayışı ile öğrencilerimizin akademik başarıları ve sosyal faaliyetlere etkin katılımı artırılabacaktır.

## Performans Göstergeleri

| No       | PERFORMANS GÖSTERGESİ  | Mevcut | HEDEF |      |      |      |      |
|----------|--|--------|-------|------|------|------|------|
|          |  | 2018   | 2019  | 2020 | 2021 | 2022 | 2023 |
| PG.2.1.1 | Toplumsal sorumluluk ve gönüllülük programlarına katılan öğrenci sayısı  | 150    | 200   | 250  | 300  | 350  | 400  |
| PG.2.1.2 | Ulusal ve uluslararası projelere katılan öğrenci sayısı  | 0      | 10    | 20   | 30   | 40   | 50   |
| PG.2.1.3 | Yabancı dil dersi yılsonu puan ortalaması  | 76     | 78    | 79   | 80   | 81   | 82   |
| PG.2.1.4 | Ortaöğretime merkezi sınavla yerleşen öğrenci oranı(%)   | 4.4    | 5     | 6    | 7    | 8    | 8    |
| PG.2.1.5 | Öğrenci başına okunan kitap sayısı   | 2      | 3     | 3    | 4    | 5    | 6    |
| PG.2.1.6 | Bir eğitim ve öğretim yılında bilimsel, kültürel, sanatsal ve sportif alanlarda en az bir faaliyete katılan öğrenci sayısı | 400    | 410   | 430  | 440  | 450  | 450  |
| PG.2.1.7 | Taktir, Teşekkür Belgesi alan öğrenci sayısı   | 332    | 350   | 360  | 370  | 380  | 400  |

Tablo 19 : Stratejik Hedef 2.1.1 Performans Göstergeleri



## Eylemler

| No    | Eylem İfadesi  | Eylem Sorumlusu                 | Eylem Tarihi |
|-------|--|---------------------------------|--------------|
| 2.1.1 | Değerler Eğitimi kapsamında kulüp çalışmaları yapılacak ve öğrenciler ile toplum hizmeti yapılacaktır.   | Tüm Öğretmenler                 | Yıl Boyu     |
| 2.1.2 | Ulusal projeler ile AB ve <b>e-twinning</b> projeleri okulumuzda yapılacak ve öğrenciler yönlendirilecektir.   | Tüm Öğretmenler                 | Yıl Boyu     |
| 2.1.3 | Yabancı dil dersi başarısını artırmak için okulumuza dil laboratuvarı yapılacaktır.  | Okul Aile Birliği- Okul İdaresi | Mart 2019    |
| 2.1.4 | Merkezi sınavla yerleşen öğrenci oranlarını artırmak için deneme sınavları yapılacak, yetiştirme kursları açılacak.  | Tüm Öğretmenler                 | Yıl Boyu     |
| 2.1.5 | Kitap okumayı artırmak için okulda okuma saatleri düzenlenecek .   | Tüm Öğretmenler                 | Yıl Boyu     |
| 2.1.6 | İlçe Milli Eğitim Müdürlüğünün yaptığı kültürel, sanatsal, sportif faaliyet- yarışma etkinliklerine katılım sağlanacak olup okul içinde de bu tür faaliyetler düzenlenecektir. | Tüm Öğretmenler-Okul İdaresi    | Yıl Boyu     |
| 2.1.7 | Akademik başarı gösteren öğrenciler ödüllendirilecektir.   | Okul Aile Birliği-Okul İdaresi  | Yıl Boyu     |

Tablo 20: Hedef 2.1 Eylemler

### TEMA III: KURUMSAL KAPASİTE

Stratejik Amaç 3:

Eğitim ve Öğretim faaliyetlerinin daha nitelikli olarak verilebilmesi için okulumuzun kurumsal kapasitesi güçlendirir

*Stratejik Hedef 3.1*

Kurumsal olarak etkili, verimli yönetim ve organizasyon yapısı ve süreçleri hakim kılınacak.

Performans Göstergeleri

| No              | PERFORMANS GÖSTERGESİ  | Mevcut | HEDEF |      |      |      |      |
|-----------------|--|--------|-------|------|------|------|------|
|                 |  | 2018   | 2019  | 2020 | 2021 | 2022 | 2023 |
| <b>PG.3.1.1</b> | Hizmet içi eğitim alan öğretmen sayısı                               | 10     | 11    | 13   | 15   | 20   | 25   |
| <b>PG.3.1.2</b> | Öğretmenlerimize düzenlenen faaliyet sayısı                          | 3      | 4     | 5    | 6    | 7    | 8    |
| <b>PG.3.1.3</b> | Okul binasının alt yapısının ve okulun donanım yönünden yenilenmesi. |        |       |      |      |      |      |
| <b>PG.3.1.4</b> | Güvenlik ve temizlik personel sayısı                                 | 3      | 4     | 4    | 4    | 4    | 4    |

Tablo 21 : Stratejik : Hedef 3.1.1 Performans Göstergeleri

## Eylemler

| No    | Eylem İfadesi   | Eylem Sorumlusu    | Eylem Tarihi          |
|-------|---|--------------------|-----------------------|
| 3.1.1 | Öğretmenlere hizmet içieğitimleri duyurup yönlendirme yapılacak.  | Okul idaresi       | Dönem başı            |
| 3.1.2 | Okul müdürünün de içinde bulunduğu öğretmenler kulübü oluşturulacak .<br>Okul yemekleri düzenlenecek.<br>Gezi düzenlenecek.<br>Ayda 1 gün sinema günleri düzenlenecek<br>Okula öğretmenler korusu oluşturulacak | Öğretmenler kulübü | 24 Kasım              |
| 3.1.3 | Okul binasının eksiklikleri giderilecek, yenilenmesi gereken bilişim teknolojileri sınıfı yenilenecek.  | Okul idaresi       | Yıl içinde            |
| 3.1.4 | İş- Kur veya Hizmet Satın Alma yolu ile güvenlik ve temizlik personeli okulumuzda çalıştırılacaktır.  | Okul idaresi       | Plan Dönemi Süresince |

Tablo 22 : Stratejik Hedef 3.1.1 Eylemler

## V. BÖLÜM: MALİYETLENDİRME

2019-2023 Stratejik Planı Faaliyet/Proje Maliyetlendirme Tablosu

| Kaynak Tablosu                       | 2019    | 2020    | 2021    | 2022    | 2023    | Toplam  |
|--------------------------------------|---------|---------|---------|---------|---------|---------|
| Kantin                               | 30000TL | 50000TL | 60000TL | 60000TL | 60000TL | 60000TL |
| Kaymakamlık ve Belediyelerin Katkısı | 5000TL  | 5000TL  | 5000TL  | 5000TL  | 5000TL  | 5000TL  |
| Diğer (Okul Aile Birlikleri)         | 10000TL | 20000TL | 20000TL | 20000TL | 20000TL | 20000TL |
| <b>TOPLAM</b>                        | 45000TL | 75000TL | 85000TL | 85000TL | 85000TL | 85000TL |

Tablo 23 2019-2023 Stratejik Planı Faaliyet/Proje Maliyetlendirme Tablosu

| TEMA          | STRATEJİK AMAÇLAR / HEDEFLER | 2019 MALİYETİ | 2020 MALİYETİ | 2021 MALİYETİ | 2022 MALİYETİ | 2023 MALİYETİ |
|---------------|------------------------------|---------------|---------------|---------------|---------------|---------------|
| TEMA-1        | <b>STRATEJİK AMAÇ 1</b>      |               |               |               |               |               |
|               | Stratejik Hedef 1. 1         | 100,00        | 105,00        | 160,00        | 165,00        | 170,00        |
| TEMA-2        | <b>STRATEJİK AMAÇ 2</b>      |               |               |               |               |               |
|               | Stratejik Hedef 2. 1         | 1.000,00      | 2.000,00      | 3.000,00      | 4.000,00      | 5.000,00      |
| TEMA-3        | <b>STRATEJİK AMAÇ 3</b>      |               |               |               |               |               |
|               | Stratejik Hedef 3. 1         |               |               |               | 10.000,00     |               |
| <b>TOPLAM</b> |                              | 1.100,00      | 2105,00       | 3.160,00      | 14.165,00     | 5.170,00      |

Tablo 24Amaç ve Hedef Maliyetleri Tablosu

## VI. BÖLÜM: İZLEME VE DEĞERLENDİRME

Okulumuz Stratejik Planı izleme ve değerlendirme çalışmalarında 5 yıllık Stratejik Planın izlenmesi ve 1 yıllık gelişim planının izlenmesi olarak ikili bir ayrıma gidilecektir.

Stratejik planın izlenmesinde 6 aylık dönemlerde izleme yapılacak denetim birimleri, il ve ilçe millî eğitim müdürlüğü ve Bakanlık denetim ve kontrollerine hazır halde tutulacaktır.

Yıllık planın uygulanmasında yürütme ekipleri ve eylem sorumlularıyla aylık ilerleme toplantıları yapılacaktır. Toplantıda bir önceki ayda yapılanlar ve bir sonraki ayda yapılacaklar görüşülüp karara bağlanacaktır.

### EKLER:

**Öğretmen, öğrenci ve veli anket örnekleri klasör ekinde olup okullarınızda uygulanarak sonuçlarından paydaş analizi bölümü ve sorun alanlarının belirlenmesinde yararlanabilirsiniz.**